

発行人：宮本ひでき



今できることを 今するのが私の仕事です。

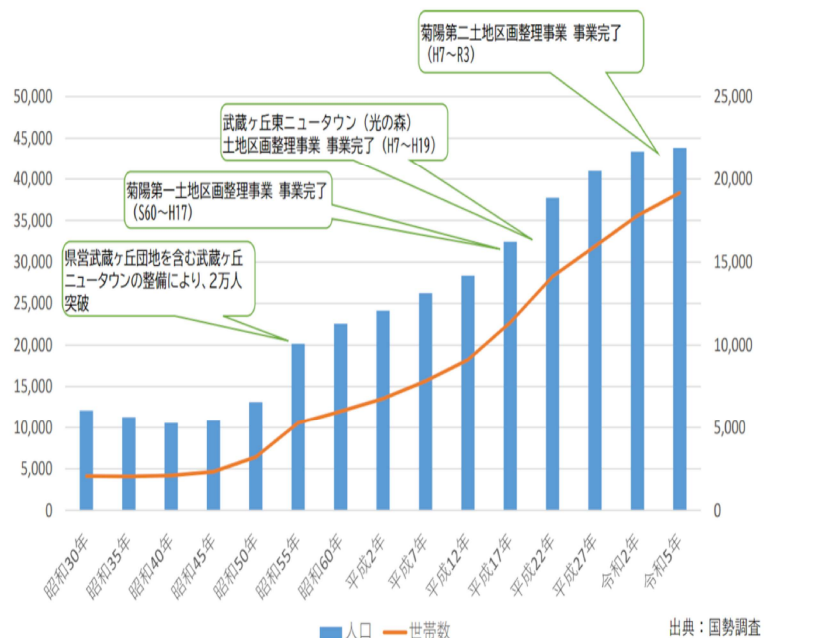
職業 新見市議会議員
行政書士

経歴

平成24年12月新見市役所退職
平成25年度4月新見市議会議員（1期目）
平成27年4月総務常任委員会副委員長
平成29年4月新見市議会議員（2期目）
令和元年5月総務消防常任委員長
令和3年4月新見市議会議員（3期目）
令和3年5月議会広報特別委員長
令和5年5月議会広報特別委員長
令和7年5月議会広報特別委員長（4期目）
令和7年5月議会運営委員会副委員長
その他
平成25年度4月新見市農業委員
平成30年4月新見高校PTA会長

山工場 従業員94人
25年間大型の企業は誘致されて
いません。また、企業誘
致の計画がない状況です。
熊本県菊陽町の人口の推移です
2000年約27,500人でし
たが企業誘致やインフラ整備によ
り2025年1月には43,77
8人になっています。外国人も約
500人増えて1,073人となっ
ています。
人口増加の背景を調査しました。
菊陽町では、昭和55年から現在に
至るまで計画的に人口が増えてい
ます。
内容は、区画整理を実施し、企
業を誘致して住宅地の区画整備を
行い、また、企業用の区画整備を
行い企業を誘致することで人口が
増加しています。

菊陽町人口推移



企業誘致が必要

新見駅の構想は

人口問題 人口問題研究所が示した新見市の人口の推移です。10年前の平成27年2015年には、3万人を維持するとの計画がありました。様々な事業や政策を行いました。が、人口減少に歯止めが止まりません。

このグラフのように毎年人口は減少しています。このままいくと20年後には間違いなく1万5千人になります。

人口を増加するためには、企業誘致が必要だと考えます。

○昭 昭和48年 矢崎部品新見工場
現在従業員数560名
○昭 昭和58年 ウェルファムフーズ
現在従業員数20
○1 岡山事業所
平成11年 タキロンシーアイ岡

企業誘致の考え方は！

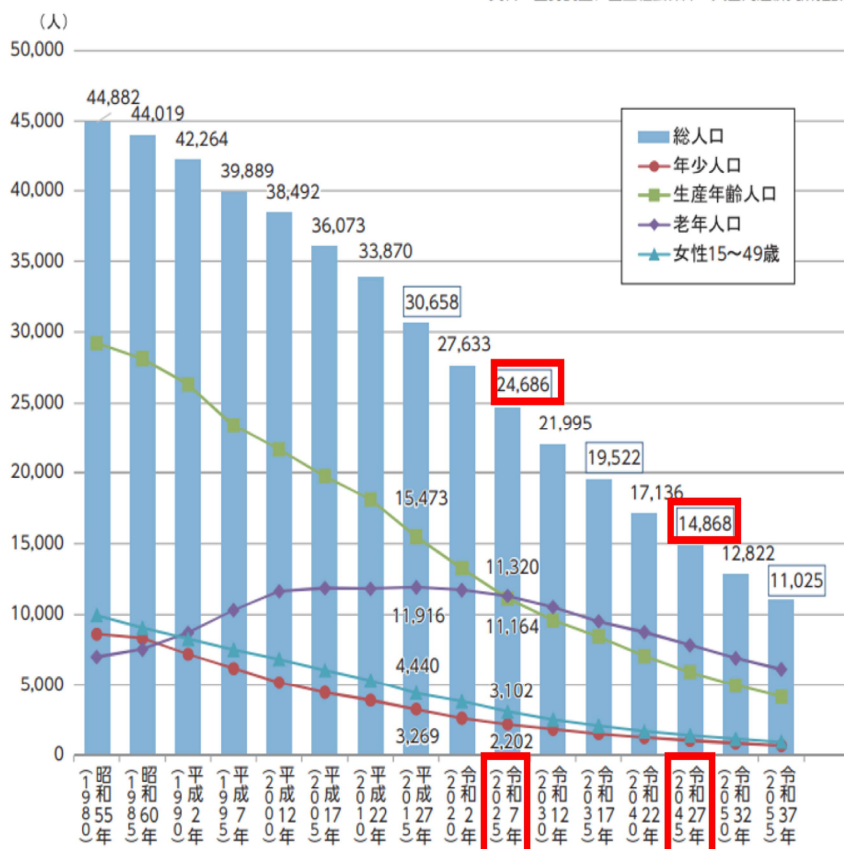
人口減少対策について

令和7年3月新見市議会定例会は、2月17日から3月18日までの30日間開催しました。1日目の3番目の質問者として一般質問をしました。

令和7年3月定例会

〈人口・年齢区分別将来人口の推計〉

資料：国勢調査、国立社会保障・人口問題研究所推計



ちなみに半導体の会社のパート職員の時給は2,000円 大学の初任給36万円です。
そこで、市としても、人口減少をただ待つのではなく、積極的に企業誘致を進めるべきではないかと考えます。

市内には「健康の森」200ヘーをはじめ、多くの土地が存在しています。これらの土地を有効活用し、企業誘致のための区画整理を進めることが必要と考えます。

企業誘致の推進は、地域経済の活性化や人口増加にもつながります。今後、千日以内に具体的な計画を立て企業誘致を進めることを検討すべきだと考えます。

市長のご所見をお示しくください。

提案 人口増加は、すぐに実現できるものではなく、長期的な取り組みが必要です。実際、計画的に人口を増やしている自治体もあります。総合的な人口増加政策を策定し、20年先を見据えた持続可能な成長戦略を進めることが必要です。特に、20年後の2045年には人口4万人を達成できるように、具体的な目標を設定し、効果的な計画をするよう強く求めています。

にいみタイムズ

今できることを 今するのが私の仕事です。

発行 宮本英基
新見市高尾1958番地 7
0867-72-7671
090-9733-7671
info@miyamot
ohideki.jp



miyamotohideki.jp



友だち募集中！



YouTube



新見高校進学希望状況

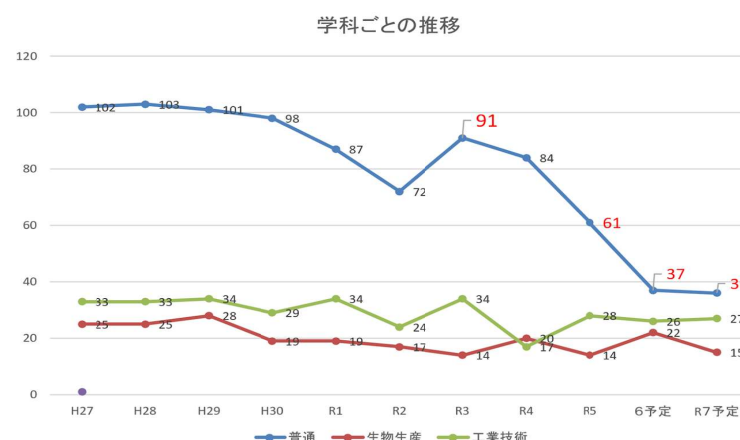
令和6年1月10日現在

令和7年1月10日現在

科・募集定員	数	計	倍率		
			本調査	前年調査	昨年度一般出願
普通	80	37	0.46	0.57	0.39
生物生産	30	22	0.73	0.47	0.13
工業技術	35	26	0.74	0.80	0.67
全体	145	85	0.59	0.60	0.40

新見高の進学希望状況(1月10日現在)					
科・募集定員	数	希望者数	倍率		
			本調査	前年調査	昨年度一般出願
普通	80	36	0.45	0.46	0.02
生物生産	30	15	0.50	0.73	0.53
工業技術	35	27	0.77	0.74	0.44
全体	145	78	0.54	0.59	0.53

生徒が減っている要因は
昨年3月定例会で新見高校の存続について一般質問をしました。1年前の執行部の答弁は、高校の魅力を高める施策を充実させるとともに、新見高校との連携を深め、市内中学生が新見高校進学したいという気持ちになっていただくように全力で取り組んでまいります。と答弁がありました。次の表とグラフをご覧ください。



去年と今年の新見高校進学希望状況がほとんど変わっていません。中学校の卒業生数と新見高校進学希望者の表です。青色が中学卒業生、赤色が新見高校に進学された生徒数です。

【答】 新見高校普通科 進学する生徒が減少したことにつきましては、環境の変化など様々な要因が考えられます。引き続き、学校連携「ディネーター」による小中高の情報共有を行うことで、高校の魅力化を推進し、新見高校の魅力を含めた適切な情報を生徒及び保護者に提供してまいります。

【提案】 今後、地元中学を卒業した生徒が、100%近く地元高校に残るよう強く要望します。



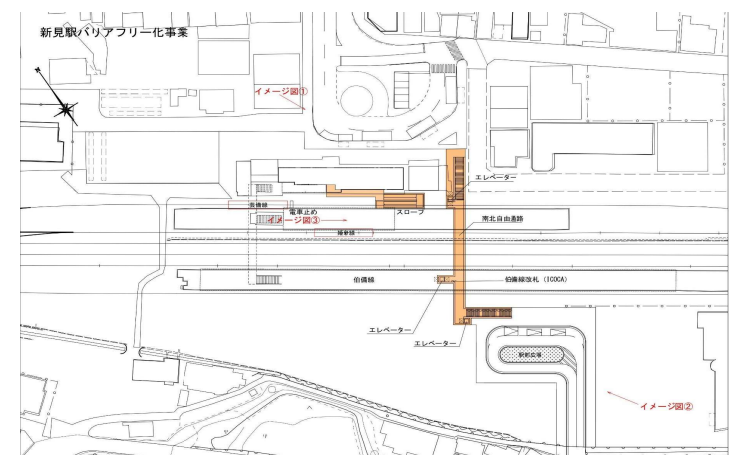
【趣旨】 高齢者や障がい者にやさしい健康福祉のまちづくりを進める。主に、駅の利便性向上させるため、新見駅のバリアフリー化に取り組みます。今後、JR西日本と具体的な協議を進めるために必要な現地測量や地質調査及び基本設計を行い、バリアフリー化の早期実現に向け取り組みます。

【概要】
①駅南北をなぐ自由通路及びエレベーターの設置
②自由通路に接する伯備線専用改札及びエレベーター設置
③姫新線 芸備線ホームロープを整備
【スケジュール】
令和7年度 現地測量 地質調査
令和8年度 基本設計 JR西日本との協議
令和9年から11年度 詳細測量 用地購入 工事
事業費 1,800万円

議会の情報

令和7年6月定例会主な内容

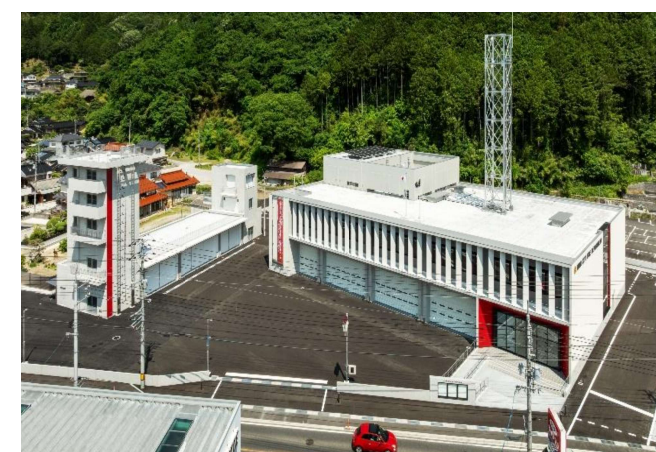
JR新見駅の構想は！



新消防庁舎は！

その他
令和8年度以降の事業費約30億円
*今後の調査・設計により変更となる場合があります。
新消防庁舎の竣工
新消防庁舎が先月末に竣工しました。今後、通信指令台やデジタル無線設備の移設工事などを行い、8月22日から運用を開始します。

【整備内容】
・敷地面積 4,938.33㎡
・消防庁舎棟
・構造 鉄筋コンクリート造3階建て
・建築面積 1,141.61㎡
・延床面積 2,302.38㎡
・訓練棟 主訓練塔、副訓練塔、防災備蓄倉庫
・構造 鉄骨造及び鉄筋コンクリート造(主訓練塔5階建て、副訓練塔3階建て)
・建築面積 307.94㎡
・延床面積 484.56㎡



【総事業費】 192,000万円(うち建設工事費約149,000万円)
認定こども園等における給食費無償化事業
趣旨

【今後のスケジュール】
7月24日 日本落成式
7月26日 土 一般公開予定
8月22日 金 8時30分 運用開始

給食費無償化は！

市内公立保育所認定こども園において、満3歳時から5歳児に対して主食を無料提供が決定しました。
にーみんポイント20%還元キャンペーン
にーみんポイント20%還元キャンペーン

にーみんポイント還元！

市内消費の喚起による経済の好循環や新見市オリジナルICOCAの利用促進を図るため、にーみんポイント20%還元キャンペーンを実施します。
【内容】 キャンペーン期間中に、市内登録加盟店で利用した電子マネーの20%(通常1%)を「にーみんポイント」として還元します。
【付与数】 最大2,000ポイント
【対象期間】 7月18日～8月17日
【付与日】 令和7年9月5日
【事業費】 1,440万円
(参考 令和7年6月市長定例会記者会見資料より)

